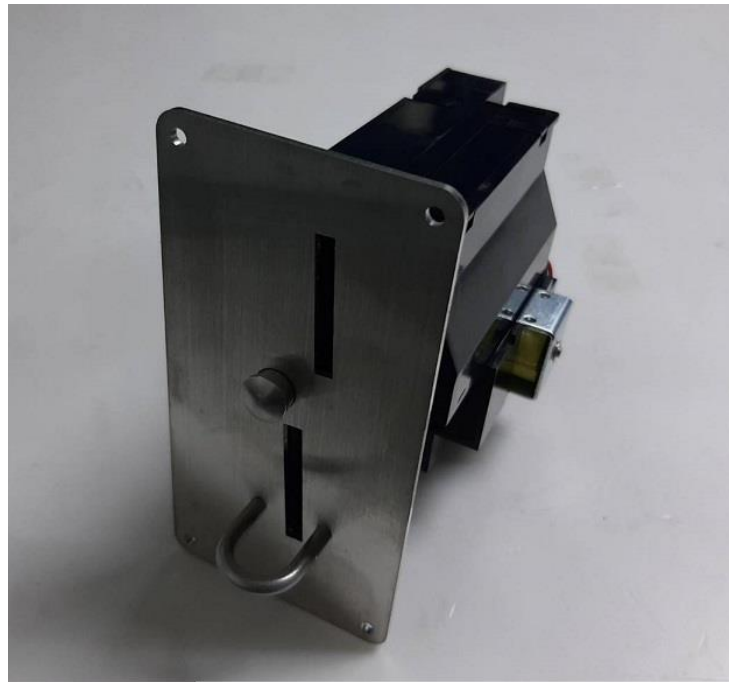


HT-CM902

投幣器

For Dexxxx

使用說明書



顯泰 通信工業有限公司

HENTEL TELECOMMUNICATION CO., LTD.

新北市板橋區國慶路 49 巷 19 弄 6 號

TEL: 886-2-29623391 / FAX: 886-2-29623857

E-mail: hentel@ms7.hinet.net Website: <http://www.hentel.com.tw/>



1. 電器規格

電 器 規 格	
工作電壓	12 VAC - 24 VAC or 12 VDC-24 VDC
待機耗電功率	0.6W
最大耗電功率	8.4W
介面	Pulse , RS232

2. 特性

HT-CM902 可同時接受 4 種不同的幣值，並且它是一台學習式的投幣器，若您不滿意幣值的接受率，有 2 個方法來解決此問題。

第一個方法是恢復原廠設定值；第二方法是自己重新記憶幣值

我們建議您可以先採取”恢復原廠設定值”，因為原廠設定值是收集大量硬幣的數據，幣值的接受率會比自己重新記憶幣值還要好。

2-1 如何恢復原廠設定值？

A) 將投幣器電源關掉，打開下面的蓋子





Coin Acceptor Series HT-CM 902



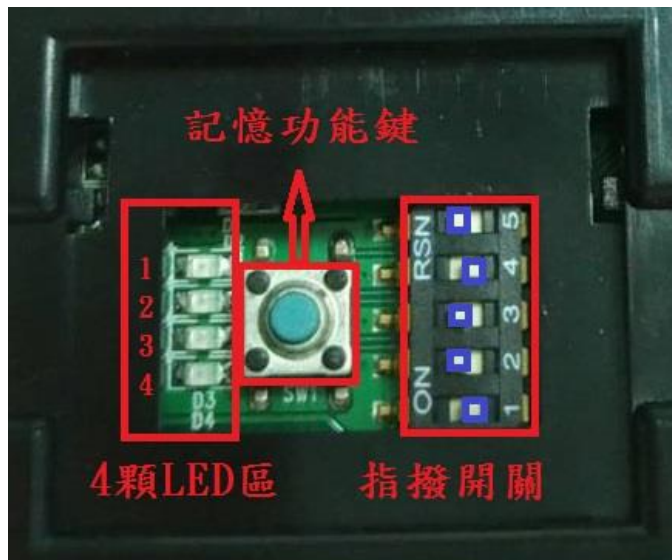
B) 將指撥開關撥成如下圖所示 (No. 1, 2, 3, 5 撥向左邊; No. 4 撥向右邊)



C) 將投幣器的電源打開，電源打開後，LED 會跟著閃爍，

D) 當看到 LED 持續閃爍時，再將電源關掉

E) 將指撥開關撥成如下圖所示 (No. 2, 3, 5 撥向左邊; No. 1, 4 撥向右邊)，



F) 再將電源打開，原始設定值即設定完畢。你可以投入多枚硬幣，測試它的接受率。

原廠設定的 pulse 如下：

第一個軌道(第一顆 LED)	1 pulse
第二個軌道(第二顆 LED)	5 pulse



2-2 如何重新記憶幣值？

A) 記憶 NT\$10 於第一顆 LED (第一個軌道 / 設定 1pulse)



1. 按 1 次記憶功能鍵，當第一顆 LED 亮起時，即代表可以開始記憶 NT\$10 。
2. 連續投幣 20 次，當投幣完成時，4 顆 LED 來回閃爍呈現跑馬燈後，即表示 NT\$10 已經完成設定。

(在設定幣值的過程中，硬幣是從偽幣口退出；設定完成後，硬幣會進入錢箱)

B) 記憶 NT\$50 元於第二顆 LED (第二個軌道 / 設定 5 pulse)



1. 按 2 次記憶功能鍵，當第二顆 LED 亮起時，即代表可以開始記憶 NT\$50 連續投幣 20 次，當投幣完成時，4 顆 LED 來回閃爍呈現跑馬燈後，即表示 NT\$50 已經完成記憶

注意事項：

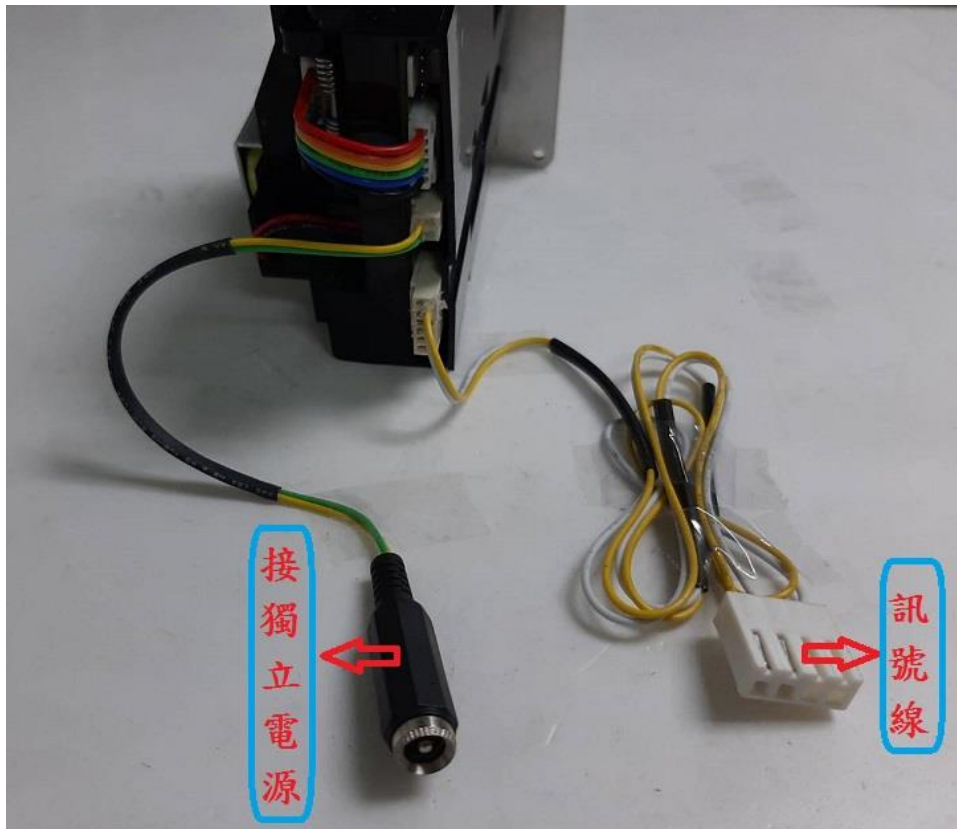
請不要用同一枚硬幣記憶 20 次，建議用不同的硬幣，最好是有新、舊、不同年份的硬幣重新記憶 20 次。



如何清除全部幣值數據？

按住記憶功能鍵約 3-5 秒，當 4 顆 LED 同時來回閃爍數秒後，即表示已經清除投幣器中全部幣值的數據內容。

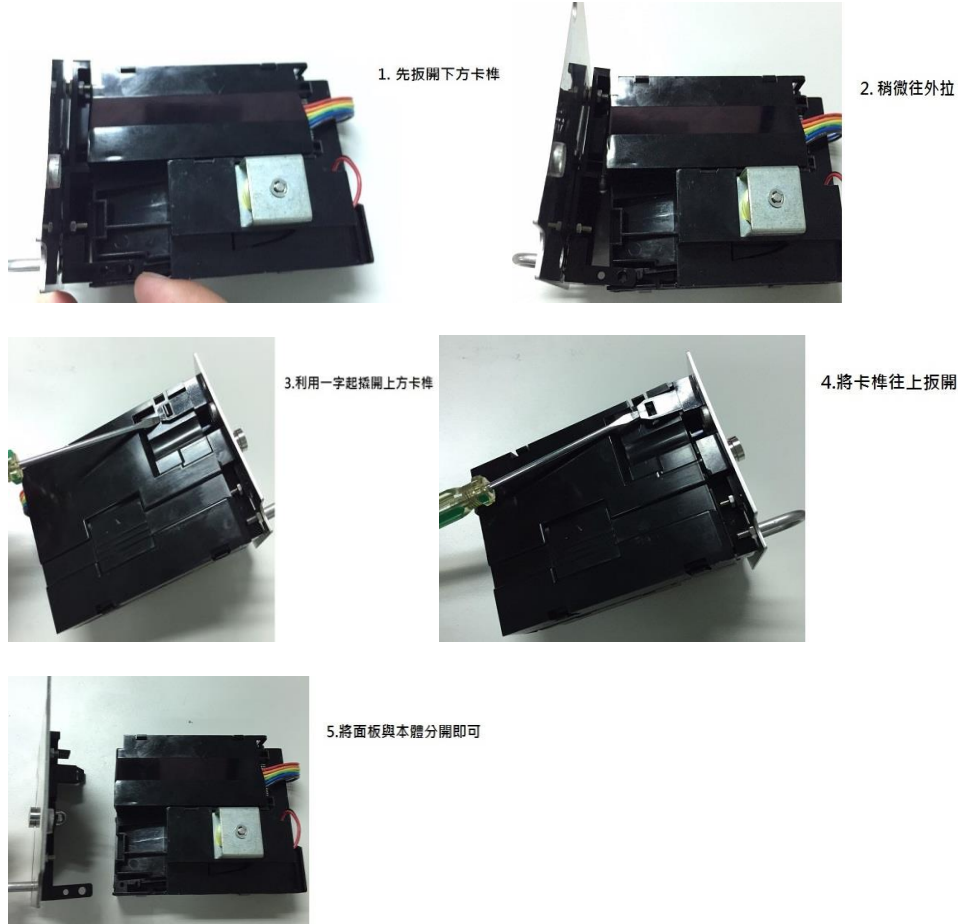
3. 連接方式





4. 如何拆、裝面板

4-1 如何拆面板



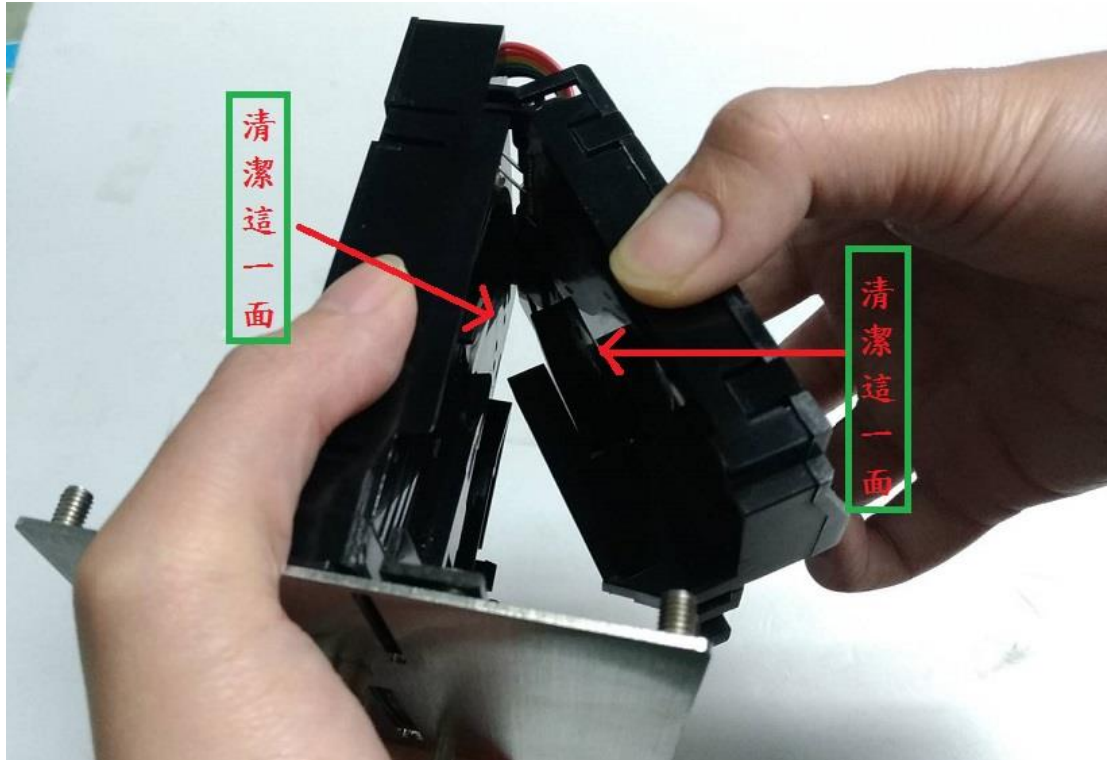
4-2 如何裝面板





4. 清潔 & 保養

為了讓投幣器能夠維持良好的識幣率，我們建議：請務必定期使用乾布或是刷子清潔投幣器的軌道，如下圖：





5. 障礙排除

5-1 卡幣

- 1) 按退幣鈕, 將硬幣排出
- 2) 請參照下圖, 將這兩個零件打開, 讓硬幣排出。



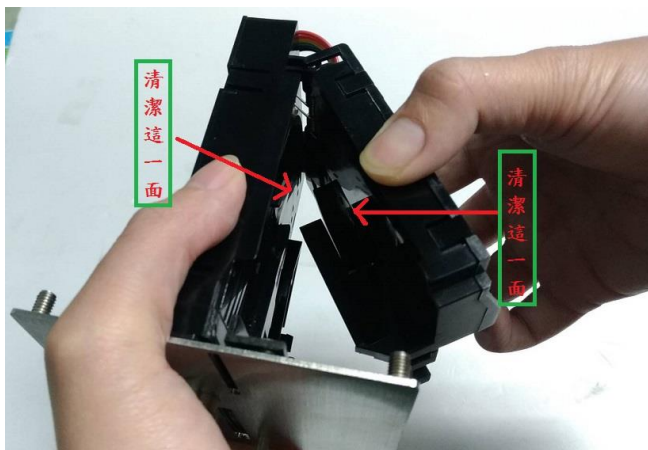
5-2 不收幣

當投幣器不收幣時, 有可能是下列三種狀況:

- 1) 投幣器軌道有棉絮、灰塵
- 2) LED 損壞
- 3) 線圈斷了

處理方式如下:

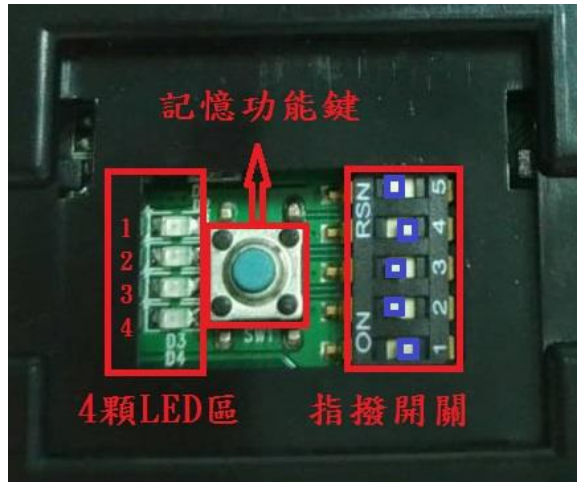
- 1) 請務必定期清潔投幣器的軌道, 如下圖:





2) 若清潔軌道後還是不收幣，可能是下列兩種狀況之一：

第一種狀況：



請投入硬幣，並觀察 4 顆 LED 會不會亮，如果 4 顆 LED 都不會亮，請參照 [2-1 恢復原廠設定](#) 或 [2-2 重新記憶幣值](#) 操作方式。

若依照上列操作後，障礙還是無法排除，請與我們連絡。

第二種狀況：

請投入硬幣，並觀察 4 顆 LED 會不會亮，如果有任何一顆 LED 會亮，表示投幣器故障了，須送廠檢修。

5-3 幣值接受率不高

當幣值接受率不高時，有可能是下列三種狀況：

- 1) 投幣器安裝在洗衣機或者烘衣機時，投幣器產生的安裝角度傾斜問題
- 2) 硬幣有磨損
- 3) 投幣器軌道有棉絮、灰塵

處理方式如下：

- 1) 請定期清潔投幣器的軌道
- 2) 若清潔軌道後，幣值接受幣還是不高時，可以參照 [2-1 恢復原廠設定](#) 或 [2-2 重新記憶幣值](#) 操作方式

若依照上列操作後，障礙還是無法排除，請與我們連絡。



簡易故障維修法：

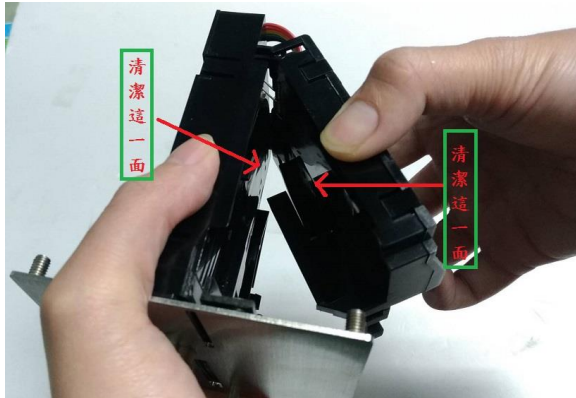
如果投幣器識幣率不佳或是不收幣，其簡易維修操作步驟如下：

第一步：

清潔 & 保養

為了讓投幣器能夠維持良好的識幣率，我們建議：請務必定期使

用乾布或是刷子清潔投幣器的軌道，如下圖：



第二步驟：

恢復原廠設定值

A) 將投幣器電源關掉，打開下面的蓋子





B) 將指撥開關撥成如下圖所示 (No. 1, 2, 3, 5 撥向左邊; No. 4 撥向右邊)



C) 將投幣器的電源打開，電源打開後，LED 會跟著閃爍，

D) 當看到 LED 持續閃爍時，再將電源關掉

E) 將指撥開關撥成如下圖所示 (No. 2, 3, 5 撥向左邊; No. 1, 4 撥向右邊)，



F) 再將電源打開，原始設定值即設定完畢。你可以投入多枚硬幣，測試它的接受率。

廠設定的 pulse 如下：

第一個軌道(第一顆 LED)	1 pulse
第二個軌道(第二顆 LED)	5 pulse

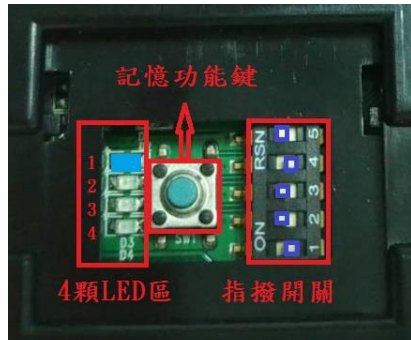
操作完第一步驟跟第二步驟後，請投數枚 10 元跟 50 元試試看，如果 10 元跟 50 元都可以投幣，並且識幣率良好，簡易維修操作即完成。，如果還是不行，請再操作第三步驟。



第三步驟：

重新記憶幣值

A) 記憶 NT\$10 於第一顆 LED (第一個軌道 / 設定 1pulse)



1. 按 1 次記憶功能鍵，當第一顆 LED 亮起時，即代表可以開始記憶 NT\$10 。
2. 連續投幣 20 次，當投幣完成時，4 顆 LED 來回閃爍呈現跑馬燈後，即表示 NT\$10 已經完成設定。
(在設定幣值的過程中，硬幣是從偽幣口退出；設定完成後，硬幣會進入錢箱)

B) 記憶 NT\$50 元於第二顆 LED (第二個軌道 / 設定 5 pulse)



1. 按 2 次記憶功能鍵，當第二顆 LED 亮起時，即代表可以開始記憶 NT\$50 連續投幣 20 次，當投幣完成時，4 顆 LED 來回閃爍呈現跑馬燈後，即表示 NT\$50 已經完成記憶

注意事項：

請不要用同一枚硬幣記憶 20 次，建議用不同的硬幣，最好是有新、舊、不同年份的硬幣重新記憶 20 次。

若依照上列操作後，障礙還是無法排除，請與我們連絡